

# Sammanfattning

Revisionsnämnden har till uppgift att utvärdera huruvida de verksamhetsmål och ekonomiska mål som fullmäktige har ställt upp har uppnåtts i kommunen och kommunkoncernen och huruvida verksamheten har ordnats på ett resultatrikt och ändamålsenligt sätt. Nedan finns axplock från utvärderingarna för 2022.

## Vi måste få ordning på servicekedjan för psykisk hälsa för unga och vuxna.

Staden har vidtagit många utvecklingsåtgärder under de senaste åren för att göra det lättare för ungdomar och vuxna att få tillgång till tidig mentalvårdsservice. Utvärderingarna gällande studerande på andra stadiet och vuxna visar dock att kunderna inte kan få vård inom utsatt tid. Graderingen av vården, framskridandet i vårdkedjan och ansvarsfördelningen för vården är oklara. Dessutom upplever man vid studerandehälsovården och på hälsostationerna att man måste stödja dem som har allvarigare symtom, eftersom Ungdomsstationen är överbelastad och kriterierna för tillgång till den psykiatriska polikliniken i fråga om vuxna är alltför stränga. Revisionsnämnden utfärdade rekommendationer om gradering av vård och förbättrad tillgång till vård.

## Familjecentrens lokaler betjänar inte rådgivningsbyråarbetet.

Syftet med de fysiskt centraliserade familjecentren har varit att förbättra samarbetet mellan olika yrkesgrupper, men hälsovårdarna anser att detta inte lyckas eftersom antalet anställda är stort och omsättningen är stor. De anställda har inte heller egna arbetsrum och det råder brist på lokaler. Rådgivningsbyråtjänsterna svarar i regel mot familjernas behov, och täckningen av rådgivningsbyråernas hälsoundersökningar är god. På rådgivningsbyrån kan man identifiera behov av särskilt stöd, men familjerna får inte alltid särskilt stöd tillräckligt snabbt från andra social- och hälsovårdstjänster.



## Ordnande av lagstadgad ledighet för närståendevårdare av under 65-åriga lyckas inte alltid på grund av brist på lämplig avlastningsvård.

Under 65-åriga kunder som omfattas av stödet för närståendevård utgör en heterogen grupp, och familjernas behov varierar mycket. Det råder till exempel brist på platser för avlastningsvård på svenska och på platser som lämpar sig för gravt handikappade personer över 18 år.



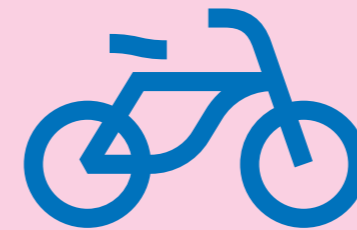
## Det krävs ytterligare åtgärder för att stärka arbetets dragnings- och hållkraft.

Det råder brist på kvalificerade arbetstagare inom småbarnspedagogiken och vårdbranschen på riksnivå. Utvärderingen visar att man har försökt lösa bristen på arbetskraft i daghem och seniorcenter på många sätt, men tillgången på personal har försvårats och arbetshälsan har försämrats. Vid sidan av utveckling av ledarskapet och arbetshälsan behövs det fortfarande medel för att förbättra dragnings- och hållkraften, till exempel genom att granska personalförmanernas konkurrenskraft.



## Införandet av personal- och löneförvaltningssystemet Sarastia misslyckades på flera olika områden.

Det fanns brister i ledningen, verksamhetsmodellerna, personalens kompetens och systemets prestanda. Man satsade inte tillräckligt på ibruktandet och särskilt på förändringsledningen. Felen i löneutbetalningen har försvårat vardagen för stadens arbetstagare och deras familjer på många olika sätt samt skadat stadens anseende och medfört betydande extra kostnader. Man borde ha visat projektets ledningsansvar tydligt för en person och satsat på förändringsledning i hela organisationen.

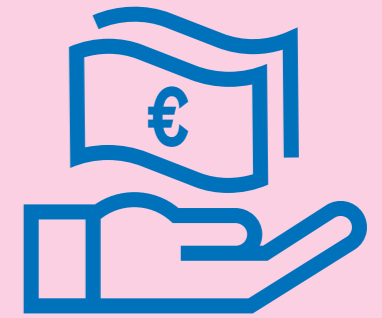
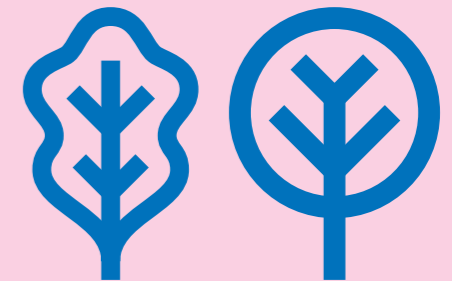


## Andelen hållbara färdssätt ökade inte under föregående strategiperiod.

Hållbara färdssätt har inte i tillräcklig utsträckning främjats i enlighet med stadsstrategin så att deras andel skulle ha ökat under strategiperioden 2017–2021. Det har satsats kraftigt på spårtrafiken, men målnätverket för cykeltrafik har framskridit långsamt. Främjandet av gåendetraffiken är i inledande fasen och bedrivs med knappa resurser. Det finns problem med samarbetet mellan stadsmiljösektorn och stadskansliet som gör det svårt att främja hållbara färdssätt.

## Avsikten är att i planläggningen bevara grönområdena, men till dem har även byggande anvisats.

Stadsmiljösektorn har i huvudsak säkerställt att grönområdena bevaras. Exempelfall visar dock att man i detaljplaner har anvisat bostadsbyggande till naturområden där det finns hotade livsmiljöer eller där det lever hotade arter. I de granskade fallen har byggandet dock varit mycket motiverat, och vid beredningen av planerna har man försökt utreda och i mån av möjlighet beakta aktuella naturuppgifter och utredningar som gäller planeringsområdet. Vid planläggningen är man tvungen att samordna målen för naturen och rekreationsområdena med målen för bostadsproduktionen.



## Staden har vidtagit åtgärder för att göra gångtrafiken, biltrafiken och logistiken smidigare i stadskärnan.

Åtgärderna har dock ännu inte haft några märkbara effekter. Man har försökt främja anslutningen till den underjordiska servicetunneln, men för närvarande finns det inte tillräckligt med incitament för detta. Inom staden finns meningsskiljaktigheter om utvecklingen av centrumet, till exempel när det gäller bilisternas inverkan på centrumets livskraft.

## Det har inte skett några större förändringar i invånarnas trygghetskänsla.

Helsingfors upplevs till största delen som en mycket trygg plats, men trygghetskänslan har försämrats något. Det finns stora skillnader i trygghetskänslan mellan områdena, men de har varit desamma i flera år. Allvarliga brott mot person som begås av unga ökar. Å andra sidan finns det en tydlig nedgång i polisens larmuppgifter när det gäller störande beteende och vandalism. Säkerheten för barnens skolresor har förbättrats under en längre period.