

Tiivistelmä

Tarkastuslautakunnan tehtävänä on arvioida, ovatko valtuuston asettamat toiminnan ja talouden tavoitteet kunnassa ja kuntakonsernissa toteutuneet, ja onko toiminta järjestetty tuloksellisella ja tarkoituksenmukaisella tavalla. Ohessa on poimintoja vuotta 2022 koskevien arviointien tuloksista.

Nuorten ja aikuisten mielenterveyden palveluketju on saatava kuntoon.

Kaupunki on tehnyt runsaasti kehittämistoimenpiteitä viime vuosina helpottaakseen nuorten ja aikuisten pääsyä varhaisen vaiheen mielenterveyspalveluihin. Toisen asteen opiskelijoita ja aikuisia koskevissa arvioinneissa kuitenkin ilmeni, etteivät asiakkaat pääse hoitoon tavoitellussa ajassa. Hoidon porrastus, hoitoketjussa eteneminen ja hoitovastuut ovat epäselviä. Lisäksi opiskeluterveydenhuollossa ja terveysasemilla koetaan, että vakavammin oireilevia joudutaan kannattelemaan, koska Nuorisoasemalle on jonoa ja aikuisten hoitopääsykriteerit psykiatrian poliklinikalle ovat liian tiukat. Tarkastuslautakunta antoi hoidon porrastusta ja hoitoon pääsyn parantamista koskevia suosituksia.

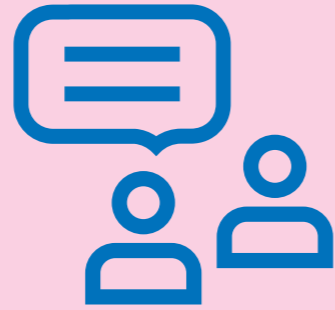
Perhekeskusten toimitilat eivät palvele neuvolatyön tekemistä.

Fyysisesti keskitettyjen perhekeskusten tavoitteena on ollut parantaa eri ammattiryhmien välistä yhteistyötä, mutta terveydenhoitajien näkemyksen mukaan se ei onnistu, koska työntekijöitä on paljon ja vaihtuvuus on suurta. Työntekijöillä ei myöskään ole omia työhuoneita ja tiloista on pulaa. Neuvolapalvelut vastaavat pääsääntöisesti perheiden tarpeita, ja neuvoloiden terveystarkastusten peittävyys on hyvä. Neuvolassa pystytään tunnistamaan erityisen tuen tarpeita, mutta perheet eivät kuitenkaan aina saa erityistä tukea riittävän nopeasti muista sosiaali- ja terveyspalveluista.



Alle 65-vuotiaita hoitavien omaishoitajien lakisääteisten vapaiden pitäminen ei aina onnistu, koska tarvetta vastaavista tilapäishoitopaikoista on pulaa.

Alle 65-vuotiaat omaishoidon tuen asiakkaat ovat heterogeeninen ryhmä, ja perheiden tarpeet vaihtelevat suuresti. Pulaa on esimerkiksi ruotsinkielisistä tilapäishoitopaikoista ja yli 18-vuotiaille vaikeavammaisille soveltuvista paikoista.



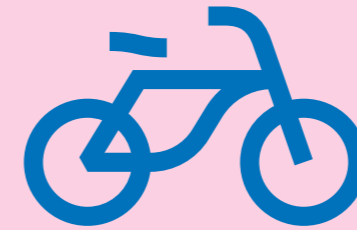
Henkilöstön veto- ja pitovoiman vahvistamiseksi tarvitaan lisää toimenpiteitä.

Pätevistä työntekijöistä varhaiskasvatuksessa ja hoitoalalla on pulaa valtakunnallisesti. Arvioinnin perusteella työvoimapulaa päiväkodeissa ja seniorikeskuksissa on pyritty ratkaisemaan monella tapaa, mutta henkilöstön saatavuus on vaikeutunut ja työhyvinvointi heikentynyt. Johtamisen ja työhyvinvoinnin kehittämisen ohella tarvitaan edelleen keinoja parantaa veto- ja pitovoimaa, esimerkiksi tarkastelemalla henkilöstöetujen kilpailukykyisyyttä.



Henkilöstö- ja palkkahallintojärjestelmä Sarastian käyttöönotossa epäonnistuttiin usealla eri osa-alueella.

Puutteita oli johtamisessa, toimintamalleissa, henkilöstön osaamisessa ja järjestelmän suorituskyvyssä. Käyttöönottoon ja erityisesti muutoksen johtamiseen ei panostettu riittävästi. Palkanmaksun virheet ovat vaikeuttaneet kaupungin työntekijöiden ja heidän perheidensä arkea monin eri tavoin sekä aiheuttaneet kaupungille mainehaittaa ja merkittävästi ylimääräisiä kustannuksia. Hankkeen johtamisvastuu olisi tullut osoittaa selkeästi yhdelle henkilölle ja panostaa muutosjohtamiseen koko organisaatiossa.

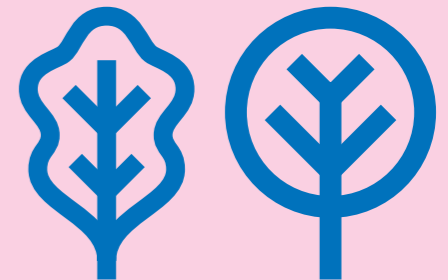


Kestävien liikennemuotojen osuus ei noussut edellisellä strategiakaudella.

Kestäviä liikennemuotoja ei ole riittävästi edistetty kaupunkistrategian mukaisesti siten, että niiden osuus olisi strategiakaudella 2017–2021 kasvanut. Raitioliikenteeseen panostetaan vahvasti, mutta pyöräliikenteen tavoiteverkko on rakentunut hitaasti. Kävelyn edistäminen on alkuvaiheessa ja toimii niukoilla resursseilla. Kaupunkiympäristön toimialan ja kaupunginkanslian yhteistyössä on ongelmia, jotka vaikeuttavat kestävä liikenteen edistämistä.

Kaavoituksessa pyritään säilyttämään viheralueet, mutta niille on osoitettu myös rakentamista.

Kaupunkiympäristön toimiala on pääosin varmistanut viheralueiden säilymisen. Tapausesimerkkien perusteella asemakaavoissa on kuitenkin osoitettu asuntorakentamista luontoalueille, joille sijoittuu uhanalaisia luontotyyppisiä tai joilla elää uhanalaisia lajeja. Tarkastelluissa tapauksissa rakentaminen on kuitenkin ollut hyvin perusteltua ja kaavoja valmisteltaessa on pyritty selvittämään ja mahdollisuuksien mukaan huomioimaan suunnittelualuetta koskevat ajantasaiset luontotiedot ja selvitykset. Kaavoituksessa joudutaan sovittamaan luontoa ja virkistysalueita koskevia tavoitteita yhteen asuntotuotantoa koskevien tavoitteiden kanssa.



Kaupunki on toteuttanut toimenpiteitä kävelyn, autoilun ja logistiikan sujuvoittamiseksi keskustassa.

Toimenpiteillä ei kuitenkaan ole vielä havaittavissa merkittäviä vaikutuksia. Maanalaiseen huoltotunneliin liittymistä on pyritty edistämään, mutta sille ei toistaiseksi ole riittävää kannustetta. Kaupungin sisällä on näkemuseroja keskustan kehittämisestä esimerkiksi sen suhteen, kuinka merkittävä vaikutus autoilijoilla on keskustan elinvoimalle.

Asukkaiden turvallisuuden tunteessa ei ole tapahtunut suuria muutoksia.

Helsinki koetaan pääosin hyvin turvalliseksi paikaksi, mutta turvallisuuden tunne on hieman heikentynyt. Turvallisuuden tunteessa alueiden välillä on huomattavia eroja, mutta ne ovat kuitenkin pysyneet samansuuruisina jo useamman vuoden. Nuorten tekemät henkilöihin kohdistuvat vakavat rikokset ovat kasvussa. Toisaalta häiriökäyttäytymistä ja ilkivaltaa koskevissa poliisin hälytystehtävissä on havaittavissa selkeää laskua. Lasten koulumatkojen turvallisuus on parantunut pidemmällä aikavälillä.