

Tiivistelmä

Tarkastuslautakunnan tehtävänä on arvioida, ovatko valtuuston asettamat toiminnan ja talouden tavoitteet kunnassa ja kuntakonsernissa toteutuneet sekä onko toiminta järjestetty tuloksellisella ja tarkoituksenmukaisella tavalla. Ohessa poimintoja vuotta 2023 koskevien arviointien tuloksista.

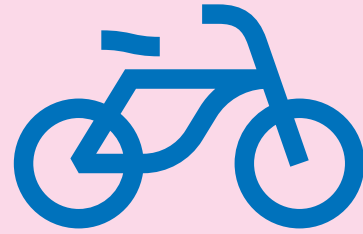
Lapsiperheiden palveluita on syytä kehittää kokonaisuutena.

Lapsiperheiden sosiaaliohjaus on perheille tarkoitettua varhaista matalan kynnyksen tukea. Palvelun saatavuutta on parannettu ja palvelua laajennettu. Jonot ovat kuitenkin kasvaneet, koska palveluun ohjautuu raskaampien palveluiden tarpeessa olevia asiakkaita. Lisäksi ruuhkat ja henkilöstövajeet muissa palveluissa heikentävät eri palvelujen saatavuutta. Eri palveluissa tehdään osittain päällekkäistä työtä. Tarkastuslautakunta suosittelee, että palvelutarpeen arviointien työnjakoa selkeytetään ja henkilöstön saatavuutta sekä asiakkaiden pääsyä palvelutarpeensa mukaisiin palveluihin turvataan.



Nuorisotyössä on varmistettava henkilöstön saatavuus ja pysyvyys.

Jalkautuva nuorisotyö korostui koronapandemian aikana. Kun pandemian väistymisen jälkeen nuorisotiloja on jälleen avattu, niiden määrä ja saavutettavuus eivät ole riittäneet. Lähikuntia matalamman palkkauksen ja laajojen tehtävänkuvien vuoksi Helsinki ei ole enää yhtä vetovoimainen työnantaja kuin aiemmin. Siten pätevän henkilöstön saatavuus on heikentynyt. Tarkastuslautakunta ehdottaa suunnitelman laatimista nuorisotyöntekijöiden palkkauksen, koulutuksen ja työnkuvien kehittämiseksi, jotta alan veto- ja pitovoima paranevat Helsingissä.



Kävely- ja pyörävylien talvikunnossapito tulee huomioida jo maankäytön suunnittelussa.

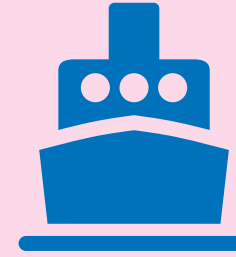
Talvikunnossapitoa toteutetaan kaupungin laatimien tuotekorttien ja työohjeiden mukaisesti, mutta käytännön työtä vaikeuttavat nopeasti muuttuvat sääolosuhteet, sään ääri-ilmiöt, materiaalipula ja kalustorikot. Lumisina vuosina ongelma on lumen kasaamiselle soveltuvan tilan puute. Jalankulun talvihoidon priorisointia ei ole vielä ehditty tehdä. Vaikka pyörävylien talvihoidon verkostoa on lisätty, talvipyöräilyyn tyytyväisten osuutta ei ole saatu kasvatettua. Talvikunnossapidon huomioiminen jo maankäytön suunnittelussa mahdollistaisi toimivamman lumen käsittelyn. Laatua voitaisiin parantaa myös lisäämällä kannusteita urakoitsijoille toimia sopimusten mukaisesti.

Huumeriippuvuudesta kärsivien hoitoon pääsyä on helpotettu, mutta palveluille on vaikea löytää tiloja.

Huumeriippuvuudesta kärsivien palveluilla voidaan vähentää huumeiden käytöstä aiheutuvia haittoja sekä parantaa ympäristön viihtyisyyttä ja turvallisuutta. Kaupungin päihdepalveluissa on helpotettu huumeita käyttävien hoitoon pääsyä useilla uudistuksilla, jotka ovat parantaneet opioidikorvaushoitoon ja vieroitushoitoon pääsyä. Kun alkuvaiheen palveluihin on siirretty resursseja, voi pääsy loppuvaiheen palveluihin, kuten kuntoutukseen, vaikeutua. Uudistusten vaikutuksia tulee seurata. Päihdepalvelujen kehittämisen suurimpana esteenä ovat kuitenkin vaikeudet sopivien tilojen löytämisessä päihdepalvelujen käyttöön. Tiloja on vaikea saada, koska kaupunkilaiset ja yrittäjät vastustavat päihdepalvelun tilojen sijoittamista lähialueilleen. Palvelutarve on kasvanut, koska huumeiden käyttö on yleistynyt ja lainsäädännön vaatimukset palvelujen järjestämisestä ovat tiukentuneet.

Kirjastojen vetovoima on kasvanut, mutta oppilaitosyhteistyötä tulee kehittää.

Kirjastot ovat tehneet lukuisia toimenpiteitä lukemisen ja lukutaidon lisäämiseksi. Kirjastojen vetovoimaa on lisätty, mikä näkyy kasvaneina käyntimäärinä. Samalla lähikirjastojen alueellinen verkko on turvattu ympäri Helsinkiä. Tulevaisuudessa on syytä jatkaa kirjastojen ja toisen asteen oppilaitosten yhteistyön kehittämistä. Lisäksi tulee edistää toimenpiteitä, jotta yläkouluikäisten kirjastovierailut saataisiin toteutumaan entistä kattavammin.



Sataman hiilineutraaliustavoite etenee, työtä on vielä edessä.

Alusliikenteen päästöt tuottavat valtaosan Sataman päästöistä, kaikkiaan 80 prosenttia. Nämä päästöt saadaan alenemaan neljänneksen vuoteen 2030 mennessä. Tarkastuslautakunta suosittelee Hiilineutraali Satama-toimenpideohjelmaa muutettavaksi siten, että siinä huomioidaan metaani ja muut kasvihuonekaasut hiilidioksidin lisäksi. Raskaan liikenteen ja satama-alueiden työkoneiden päästöt ovat lisääntyneet vastoin tavoitteita. Ne muodostavat yhteensä 18 prosenttia Sataman päästöistä. Sen sijaan Sataman omien päästöjen hiilineutraalius näyttää toteutuvan jo vuonna 2025. Sataman omien päästöjen osuus päästölähteiden kokonaisuudesta on kuitenkin pieni, vain kaksi prosenttia.

Sosiaali-, terveys- ja pelastustoimiala on varautunut häiriötilanteisiin ja poikkeusoloihin tarkoituksenmukaisella tavalla.

Sosiaali- ja terveystoimen sekä pelastustoimen varautumisprosessit perustuvat jatkuvaan kehitystyöhön. Arvioinnin mukaan voima- ja vesihuollon sekä materiaalihuollon prosessit ovat asianmukaisesti järjestettyjä normaalioloissa. Helsingin kaupungin väestönsuojelu on osittain asianmukaisesti järjestetty, mutta väestö- ja kalliosuojien kunnoissa on eroja. Tarkastuslautakunta suosittelee, että toimialalla varmistetaan tarvittavat henkilöresurssit varautumisen ja jatkuvuudenhallinnan tehtäviin.



Kaupunkiudistusalueiden johtamiseen tarvitaan selkeyttä.

Tietoisuus kaupunkiudistuksesta ja sen tavoitteista on vuosien aikana lisääntynyt kaupunkiorganisaation sisällä. Kaupunkiudistus on vasta alussa, ja toistaiseksi alueilla on toteutettu melko pieniä toimenpiteitä. Tarkastuslautakunta suosittelee, että alueita kehitettäessä tulee huolehtia yritysten toimintaedellytysten parantamisesta. Samalla on varmistettava, että toimialojen koordinaatio kaupunkiudistusalueilla on toimivaa.

Vieraskielisten oppilaiden tarpeet tunnistetaan, tukea on tarjolla vaihtelevasti eri kouluissa.

Neljännes suomenkielisten peruskoulujen oppilaista on vieraskielisiä ja heidän osuutensa kasvaa. Kasvatuksen ja koulutuksen toimiala on valmistautunut hyvin tilanteeseen. Toimiala on lisännyt kielitietoista ja monikielisyttä hyödyntävää pedagogiikkaa useilla eri toimenpiteillä. Kouluissa kuitenkin toteutetaan kielitietoista opetusta vaihtelevasti. Tarkastuslautakunnan näkemyksen mukaan toimialan on syytä varmistaa, että valmistavalla opetuksella, S2-opetuksella ja monikielisillä ohjaajilla on riittävät resurssit kaikkien koulujen vieraskielisten oppilaiden tukemiseen. Koulujen tulee myös saada riittävät ohjeet ja työkalut vieraskielisten oppilaiden tukemiseen tarkoitettujen resurssien tarkoituksenmukaiseen käyttöön. Tarkastuslautakunta suosittelee myös, että kielitietoisen pedagogiikan ja rasminvastaisen työotteen juurruttamiseen liittyviä toimenpiteitä jatketaan.

