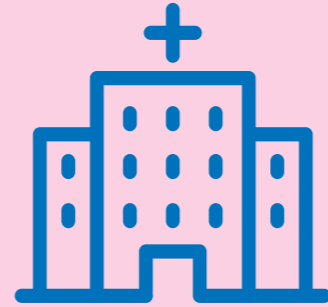


Tiivistelmä

Tarkastuslautakunnan tehtävänä on arvioida, ovatko valtuuston asettamat toiminnan ja talouden tavoitteet kunnassa ja kuntakonsernissa toteutuneet, ja onko toiminta järjestetty tuloksellisella ja tarkoituksenmukaisella tavalla. Ohessa on poimintoja vuotta 2021 koskevien arviointien tuloksista.

Työvoimapula kuormittaa kotihoidon henkilöstöä.

Kotihoidossa on saavutettu kaupunkistrategiassa ja Stadin ikäohjelmassa asetetuista tavoitteista vain osa. Esimerkiksi henkilöstön työhyvinvoinnille asetettuja tavoitteita ei ole saavutettu. Syynä on etenkin työvoimapula, joka kuormittaa työssä olevia hoitajia. Myös koronapandemia on heikentänyt tavoitteiden toteutumisen edellytyksiä. Kotihoito ei täytä kaikilta osin vanhuspalvelulain vaatimuksia yhdenvertaisuudesta, koska ruotsinkielisen palvelun piirissä olevat eivät aina saa palvelua ruotsin kielellä. Alueellinen yhdenvertaisuus toteutuu vanhuspalvelulain tarkoittamassa merkityksessä, vaikka alueellisia eroja kotihoitoyksiköiden välillä onkin. Tarkastuslautakunta antoi useita toimenpidesuosituksia kotihoidon kehittämiseksi.

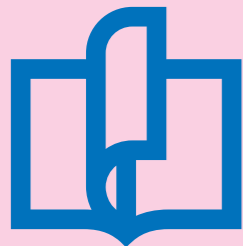


Iäkkäiden kotiuttaminen päivystyksestä vaatii kehittämistä.

Pääkaupunkiseudun kaupungit ja HUS ovat edistäneet tavoitetta hoitaa suurempi osuus iäkkäiden akuuttitilanteista laitoshoidossa, palveluasumisessa ja kotihoidossa päivystyksen sijaan. Tarkastuslautakuntien yhteisessä arvioinnissa havaittiin, että Helsingin käytännöt poikkeavat Espoon ja Vantaan käytännöistä. Liikkuva hoitaja -palvelu (Liiho) on ollut Helsingissä käytössä vasta vähän aikaa ja sitä on käytetty hyvin vähän verrattuna Espoon liikkuvaan sairaalaan LiiSaan. Espoossa ja Vantaalla liikkuva hoitaja on saatavilla kaikkina päivinä vuorokauden ympäri. Helsingissä näin ei ole, eikä Liihoa voi kutsua paikalle ilman konsultaatiota. Naapurikaupungeista poiketen Helsinki myös katsoo kotiuttamisprosessin kehittämisen kuuluvan HUSille. Tarkastuslautakunnan näkemyksen mukaan yhteistyötä HUSin kanssa tulee lisätä.

Koronapandemian aikana yläkoululaisten vaikeudet koulunkäynnissä ovat lisääntyneet. Ammatillisessa koulutuksessa koronapandemia vähensi työssä oppimisen mahdollisuuksia.

Kasvatuksen ja koulutuksen toimiala on tehnyt useita toimenpiteitä yläkoululaisten oppimisvajeen paikkaamiseksi. Luotettavaa, vertailukelpoista ja konkreettista tietoa oppimisvajeesta ja toimenpiteiden vaikutuksista ei kuitenkaan ole saatavilla. THL:n toteuttaman kouluterveyskyselyn perusteella vaikeudet koulunkäynnissä ja opiskelussa ovat lisääntyneet vuonna 2021 verrattuna aikaisempiin vuosiin. Oppimisvajeen rinnalla on syntynyt myös hyvinvointivajetta. Stadin ammatti- ja aikuisopistoa koskevassa arvioinnissa havaittiin, että opiskelijoiden ohjaus ammatillisessa koulutuksessa edellyttää edelleen kehittämistä. Henkilöstölle tehdyn kyselyn perusteella opinto-ohjausta, työpaikkaohjausta ja hyvinvointiin liittyvää ohjausta ei ole riittävästi tarjolla. Koronapandemian aikana opiskelijat eivät päässeet työelämässä oppimisen jaksoille normaalisti.



Mielenterveyskuntoutujat joutuvat odottamaan pitkään soveltuvaan asumispaikkaan.

Etusijalle asetetut ryhmät saavat tarvettaan vastaavan asumispaikan 1–3 kuukauden kuluessa siitä, kun sosiaali- ja terveys-toimiala on tehnyt päätöksen sijoituksesta. Etusijalle asetettavia ryhmiä ovat HUSin osastojen potilaat, lastensuojelun ja jälkihuollon asiakkaat, tilapäismajoituksessa olijat ja asunnottomat. Nopeimmin asumispaikan saavat HUSin sairaaloista tulevat, koska kaupunki maksaa 14 päivää ylittävistä odotusajasta siirtoviivemaksua HUSille. Muilla ryhmillä keskimääräinen odotusaika on 1,5–2 vuotta. Ajat ovat kuitenkin vain arvioita, koska jonotusaikaa ei tilastoida. Muille kuin HUSin sairaaloista tuleville potilaille ei ole asetettu tavoiteaikaa palveluun pääsulle. Pitkä jonotusaika aiheuttaa sekä taloudellisia että inhimillisiä kustannuksia.

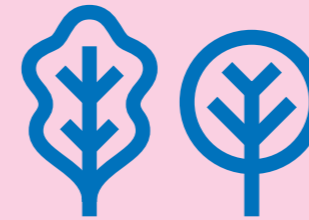


Lastensuojelun avohuollossa toteutuu lakisääteinen sosiaalityöntekijämitoitus.

Lasten ja perheiden ongelmat ja tuen tarve ovat lisääntyneet erityisesti koronapandemian myötä. Vaikka lastensuojelun avohuollon asiakaskohtainen lakisääteinen työntekijämäärä täyttyy, sosiaalityöntekijöitä ei ole saatu palkattua riittävästi perheiden tarpeisiin nähden. Avohuollossa on jo pidempään ollut kymmenen työntekijän vajuus, koska useissa rekrytoinneissa ei ole saatu lainkaan hakemuksia. Tarkastuslautakunta suositteli edelleen kehitettäväksi palveluja, joissa perheiden tarpeet otetaan huomioon kokonaisvaltaisesti ja oikea-aikaisesti.

Monimuotoisuus on lisääntynyt kaupungin metsissä, vaikka se ei ole ollut metsien hoidon keskeisin tavoite.

Kaupunki on suunnitelmallisesti säilyttänyt ja lisännyt luonnon monimuotoisuutta metsissä ja metsäisillä alueilla. Monimuotoisuuden edistäminen ei kuitenkaan ole ollut metsien hoidon keskeisin tavoite, koska vuodelta 2011 peräisin oleva luonnonhoidon linjaus perustuu moniarvoisuuteen. Luonnonhoidossa huomioidaan luonnon monimuotoisuuden ohella esimerkiksi asukastoiveet ja maisemalliset arvot. Kaupunkistrategioissa on vuodesta 2017 lähtien linjattu, että suunnitelmallinen luonnon monimuotoisuuden lisääminen on metsien hoidon keskeisin tavoite. Luonnonhoidon linjaus onkin tarpeen päivittää vastaamaan kaupunginvaltuuston valitsemää painotusta. Luonnonhoidon vaikutuksista ei ole riittävästi mittaritietoa.



Hekan vuokralaisdemokratia poikkeaa yhteishallintolaista.

Asukkailla ei ole Hekassa päätösvaltaa kaikissa yhteishallintolain edellyttämässä asioissa. Toisaalta Hekan vuokralaisdemokratiassa on lisäelementtejä, joita laki ei edellytä. Asukasaktiivit ovat tyytymättömiä asukkaiden tosiasiallisiin vaikutusmahdollisuuksiin. Yhteishallintolain uudistus on käynnissä. Lakimuutoksen yhteydessä tulee varmistaa, että Hekan vuokralaisdemokratiasääntö ja käytännön soveltaminen ovat kaikilta osin lain mukaisia.



Koronapandemia vaikutti talouteen ja toiminnan tavoitteiden toteutumiseen.

Kaupungin talouden tila on pysynyt hyvänä muun muassa valtion myöntämien koronatukien ansiosta, mutta koronapandemiasta toipuminen aiheuttaa jatkossakin kustannuksia. Koronapandemia vaikutti erityisesti kasvatuksen ja koulutuksen toimialan sekä sosiaali- ja terveystoimialan toiminnan tavoitteiden toteutumattomuuteen.