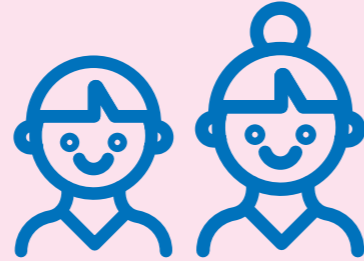


Tiivistelmä

Tarkastuslautakunnan tehtävänä on arvioida, ovatko valtuuston asettamat toiminnan ja talouden tavoitteet kunnassa ja kuntakonsernissa toteutuneet, ja onko toiminta järjestetty tuloksellisella ja tarkoituksenmukaisella tavalla. Ohessa poimintoja vuotta 2024 koskevien arviointien tuloksista.

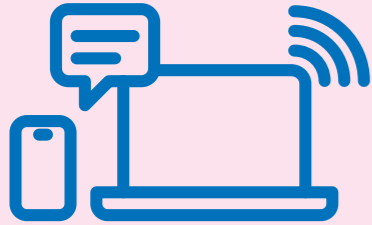
Kotihoidon asiakkaat pääsevät aiempaa sujuvammin ympärivuorokautiseen hoivaan.

lääkkäät kotihoidon asiakkaat pääsevät pääosin tarpeensa mukaisesti ja oikea-aikaisesti ympärivuorokautiseen hoivaan, mutta hakuprosessi voi olla pitkä. Joissakin tapauksissa näkemykset asiakkaan kotona pärjäämisestä vaihtelevat. Tarkastuslautakunta suosittelee, että kotihoidon henkilökunnan osaamista iäkkään henkilön hyvinvointiin ja terveyteen vaikuttavien riskitekijöiden tunnistamisessa ja arvioimisessa kehitetään.



Päiväkodit ovat saavutettavia, mutta rauhallisista tiloista voi olla puutetta.

Helsingin kaupungin päiväkodit ovat hyvin saavutettavia kävellen tai julkisilla liikennevälineillä, ja ne pääosin mahdollistavat hyvän oppimisympäristön. Tarkastuslautakunta suosittelee, että päiväkoteihin varataan riittävästi rajattavia rauhallisia tiloja. Lisäksi lautakunta suosittelee, että päiväkotitilojen korjauksista ja muutostöistä tiedotettaisiin ajoissa päiväkotitilojen käyttäjille ja perheille.



Kasvatuksen ja koulutuksen toimialan tietomurto nosti esille puutteita tietoturvassa.

Keväällä 2024 kasvatuksen ja koulutuksen toimialaan kohdistunut tietomurto oli mittaluokassaan poikkeuksellinen. Murtautujan haltuun päätyi suuri määrä tietoa kaupunkilaisista ja kaupungin henkilöstöstä. Tietomurto paljasti puutteita tietoturvakontroleissa ja epäselvyyksiä eri toimijoiden tietoturvan vastuissa. Tarkastuslautakunta suosittelee varmistamaan tietoturvan ja tiedonhallinnan johtamisen selkeyden sekä eri toimijoiden väliset vastuut. Samalla on korjattava digitaalisen kehitysvelan puutteet.

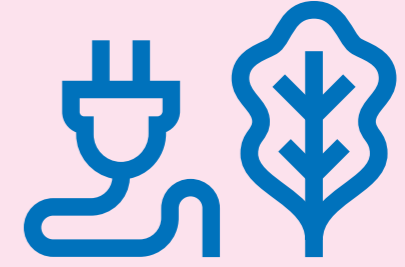


Asunnottomuutta on vähennetty Helsingissä kestäväällä tavalla.

Asunnottomien palveluprosessilla on onnistuttu vähentämään pitkäaikaisasunnottomuutta ja asumisneuvonnalla häätöjä. Tuettu asuminen ja kaupungin oma vuokra-asuntokanta vastaavat kuitenkin vain osittain pitkän aikavälin tarpeeseen. Etsivässä lähityössä on havaittu puutteita päihitteettömästä ja eri sukupuolille eriytetystä majoituksesta sekä henkilökohtaisen hygienian palveluista. Lautakunta suosittelee varmistamaan asumisneuvonnan riittävyyden kasvavaan palvelutarpeeseen sekä sellaisten hätämajoituspalvelujen tarjoamisen, joissa asunnottomien on turvallista asioida sukupuolesta riippumatta.

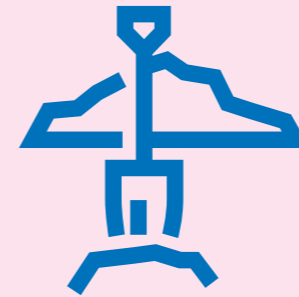
Helsingissä on varauduttu sään ääri-ilmiöihin vain osittain.

Sään ääri-ilmiöitä ovat lisääntyneet sateet ja tulvat sekä helteet ja kuumuus. Helsingin kantakaupunki on erityisen riskialtis hulevesitulville ja lämpösaarekkeille. Tämä johtuu siitä, että tiiviisti rakennettu kantakaupunki sijaitsee matalalla meren rannalla. Meri- ja hulevesitulvia on alkanut esiintyä vuosittain. Pidentyneet hellejaksot ovat lisänneet ensihoidon tehtäväämääriä. Tarkastuslautakunta suosittelee määrittelemään varautumisen tason ja koordinoimaan varautumistyötä nykyistä laajemmin. Puuston ja viherväestön lisääminen ja säilyttäminen tulisi ottaa järjestelmällisesti huomioon alueiden suunnittelussa sekä korjaus- ja uudisrakentamisessa sään ääri-ilmiöiden haittojen vähentämiseksi.



Helen Oy on pääosin edistänyt kaupunkikonsernin strategisia ympäristötavoitteita.

Tarkastuslautakunta suosittelee, että Helen Oy:tä tulee ohjata edistämään ekologisesti vaikuttavia metsänhoitokäytäntöjä energiapuun korjuussa. Helen tulee todennäköisesti saavuttamaan hiilineutraaliuden kaupunkikonsernin ympäristötavoitteiden mukaisesti vuonna 2030. Lisäksi lautakunta suosittelee jatkamaan edunvalvontatyötä, jotta lainsäädäntö mahdollistaisi pienyritysten toteuttamisen ja Helsingin kantaverkko riittäisi myös tulevaisuuden sähkönsiirtotarpeisiin.

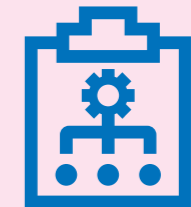


Katutyömaahaittojen vähentämiseksi tehdään paljon työtä, mutta kaupunki ei pysty riittävästi ohjaamaan työmaita.

Kaupunkiympäristön toimiala arvioi isojen hankkeiden liikennevaikutuksia ja vaihtelee hankkeita tarpeettomien päällekkäisyyksien välttämiseksi. Toimiala ei juurikaan ole tiedottanut tästä. Katutyömaiden kestoa on pyritty lyhentämään muun muassa kaduilla tehtävien töiden maksuja korottamalla ja kohdentamalla korotuksia erityisesti liikenteellisesti merkittävillä alueilla. Pienillä työmailla laiminlyönnit ovat isoja hankkeita yleisempiä. Valtaosa Helsingissä tehtävistä katu- ja kaivutöistä on muiden kuin kaupungin suorittamia. Keskeinen este katutyömaahaittojen vähentämiselle on kunnossapitolaki, joka ei anna kaupungille riittäviä ohjausvälineitä määräysten vastaiseen toimintaan puuttumiseksi.

Tiedonkulku ja yhteistyö perusopetuksen ja lastensuojelun välillä on pääosin ohjeistuksen mukaista.

Perusopetuksen ja lastensuojelutarpeen arvioinnin yhteistyö ja tiedonvaihto toteutuvat pääosin kaupungin ohjeistusten mukaisesti. Ohjeistuksia on kuitenkin paljon, eivätkä ne ole kaikilta osin selkeitä ja yhdenmukaisia. Tarkastuslautakunta suosittelee, että yhteistyöohjeiden tulee olla helpommin löydettävissä ja käytettävissä peruskouluissa. Lisäksi lautakunta suosittelee, että lastensuojelutarpeen arvioinnin tekijä on arvioinnin etenemisestä yhteydessä kasvatuksen ja koulutuksen toimialalla ilmoituksen tehneeseen tahoon.



Kaupunki on kehittänyt yritysten toimintaedellytyksiä

Helsinki on onnistunut tukemaan liiketoiminta- ja innovaatioympäristöjen vahvistamista. Tarkastuslautakunta suosittelee huolehtimaan siitä, että erilaisille yritysaloille on tarjolla yritysten tarpeita vastaavia sijoittumismahdollisuuksia. Yrityspalveluiden saatavuutta on kehitetty ja yhteistyötä alueen korkeakoulujen kanssa vahvistettu. Toisaalta kaupungin hankkeisiin käytettävissä oleva tutkimus-, kehitys- ja innovaatorahoitus on pienentynyt.